

SPECTACLE TOUT PUBLIC À  
PARTIR DE 10 ANS  
DURÉE : 45 MINUTES

# L'HOMME ÉLÉPHANT



SPECTACLE  
D'APRÈS L'HISTOIRE VRAIE D'ÉLÉPHANT MAN



**CIE LA INNOMBRABLE**



## Quoi ?

Ce conte retrace l'histoire de Joseph Carey Merrick aussi appelé « elephant man » au 19e siècle. De son enfance meurtrie par sa difformité, où il se fait harceler, à l'âge adulte où il est montré tel un monstre de foire. Moqué, harcelé, misérable...

Jusqu'à l'arrivée dans sa vie du docteur Treves, qui le prend sous son aile et lui octroie une chambre dans son hôpital. Une chambre à vie !

Le docteur Treves est très touché par la vie difficile de Mr Merrick et fait tout ce qui est en son pouvoir pour lui rendre la vie plus douce : il lui fait côtoyer des gens de la haute société, qui sont curieux de le rencontrer.

Ne devient-il pas à nouveau un monstre de foire ?  
Que serions-nous si la vie s'était montrée plus injuste encore ?

**JOSEPH CAREY MERRICK EST L'INCARNATION MÊME DE LA VICTIME EXPIANT  
À TORT SUR LE BÛCHER DE L'INJUSTICE ET SUBISSANT CE QUI NOUS EFFRAIE  
LE PLUS : LE REJET.**

**NOUS ALLONS DONC ABORDER CE SUJET À TRAVERS LA FIGURE DU  
MONSTRE. ÉVOQUER LA SOUFFRANCE, LE SENTIMENT DE SOLITUDE QUE  
PEUVENT RESSENTIR LES PERSONNES DIFFÉRENTES.**

**QUI SONT LES MONSTRES ?  
CELUI QUI EST DIFFORME OU CEUX QUI SE MOQUENT ?**



## Note d'intention

La genèse de ce spectacle m'est venue lorsqu'au détour d'un stand de vide grenier, j'ai vu la couverture de la bande dessinée de Denis Van P « Joseph Carrey Merrick » sur l'enfance d'elephant man. Sur la couverture, un dessin de Joseph à l'âge de 6-7 ans. On y voit l'apparition des premières boursouflures au niveau du front et de la bouche. Sur son visage l'expression de la plus profonde détresse. Le désarroi du constat de sa monstruosité naissante et contre laquelle il est impuissant. A l'époque, cette maladie, le syndrome de Protée, n'est pas encore connue. Joseph est donc face à l'innommable, il ne peut expliquer ce qui lui arrive.

J'ai été extrêmement touchée par ce dessin. Cette figure de la victime perdue entre humanité et monstruosité. L'humain est au cœur de mes préoccupations et donc de mes spectacles. Aussi ai-je rapidement cherché de la documentation sur Joseph. Il y a peu de littérature sur lui. J'ai trouvé le texte du Dr Treves qui est très beau et touchant.

J'en ai fait l'adaptation pour le théâtre en privilégiant les scènes où l'émotion est palpable. Je me suis par ailleurs inspirée du film de David Lynch pour rajouter un personnage : celui du harceleur dans l'hôpital où séjourne Joseph. Mais bien plus qu'un spectacle sur la différence, c'est un magnifique portrait de Joseph et de son combat pour retrouver son humanité brisée par le destin.

J'ai eu très vite envie de le mettre en scène en mélangeant les médiums (théâtre, cinéma d'animation, musique live et danse contemporaine). La pluridisciplinarité amène une profusion que l'épure de la mise-en-scène tempore.

Sur scène deux protagonistes : la comédienne-danseuse et clarinettiste et le musicien-comédien, sa guitare électrique et son looper, qui lui donne par moment la réplique. J'ai fait appel à Jill Devaux pour les dessins à l'encre de chine qui sont projetés sur écran, entre noir et blanc et quelques touches de couleur.

Le texte est dit par la comédienne telle une conférence gesticulée. Les dessins projetés lui permettent d'illustrer son propos. La danse contemporaine vient ponctuer le texte comme un intermède dansé. Ce sont des espaces de respiration. Le musicien vient définir quelques mots anciens (le texte datant de la fin du XIXe siècle). De plus, il rentre en dialogue avec la comédienne pour des moments chargés d'humour qui donnent de la légèreté au propos.

La musique est présente à chaque instant : que ce soit pour créer des ambiances, pendant les intermèdes dansés, ou musicaux où la clarinette vient rejoindre la guitare électrique.

« L'homme éléphant », c'est un voyage tout en émotion sur la différence, porté par des artistes visiblement complices et engagés.

MISE EN SCÈNE : FLEUR DUVERNEY-PRÊT  
INTERPRÉTATION MUSIQUE, DANSE ET TEXTE : CHARLOTTE  
CLÉMENT/FLEUR DUVERNEY-PRÊT  
CRÉATION MUSICALE ET VIDÉO : STEFAN MANDINE  
INTERPRÉTATION MUSIQUE ET TEXTE : STEPHAN  
MANDINE/RENAUD MATCHOULIAN  
TEXTE : D'APRÈS ELEPHANT MAN DE FREDERICK TREVES  
(TRADUCTION ANNE-SYLVIE HOMASSEL AUX ÉDITIONS DU  
SONNEUR), LIBRE ADAPTATION DE FLEUR DUVERNEY-PRÊT  
DESSINS : JILL DEVAUX  
CREATION LUMIERE : RICCARDO M BANDI  
REGIE SON ET LUMIERE : EN COURS

# BIOGRAPHIES



## Fleur Duverney-Prêt, musicienne-comédienne

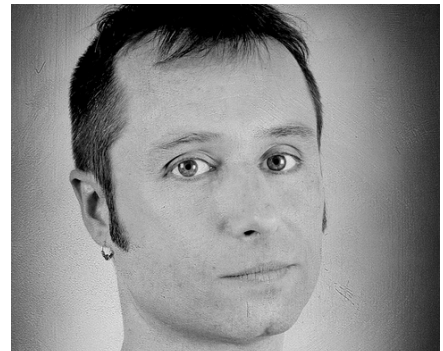
Elle suit d'abord des études de psychologie et de sciences de l'éducation pour ensuite se consacrer au spectacle à partir de 2002. Danseuse interprète, comédienne, chorégraphe, collaboratrice d'autres artistes (plasticiens, musiciens, photographes...). Fleur a suivi une formation en danse contemporaine, contact improvisation, tango Argentin et danse voltige. En parallèle, elle se forme au théâtre (théâtre d'objet, clown, masque et texte) et pratique le chant et le saxophone alto. A la lisière du théâtre et de la danse, elle choisit d'avoir une approche pluridisciplinaire. Elle danse et joue pour le jeune public avec les Cie Pica Pica et la Cie du Funambule. Fleur intervient aussi auprès des enfants dans le cadre d'ateliers réguliers et de stages de création. Depuis 2010, elle s'oriente sur des projets de spectacles à vocation sociale : elle a ainsi mené plus de 150 débats sur l'égalité hommes-femmes dans le cadre des actions éducatives du CDI3. Elle a travaillé avec la Cie Campo, Cie El Yamni, Le rêve de la soie, Kiwat Cie... Fleur est diplômée d'état pour l'enseignement de la danse contemporaine depuis 2002.

## Stefan Mandine, musicien-comédien

Il a d'abord été marionnettiste sur 3 saisons pour la série télévisée « La tête à Toto » avant de rejoindre le spectacle vivant. Chanteur-guitariste du groupe Velvetine, il a composé et enregistré 5 albums et donné une centaine de concert (France, Allemagne, République Tchèque).

Il entre dans le monde du théâtre en 2004 en intégrant la compagnie Les Loups Masqués en tant que régisseur général puis très vite en tant que compositeur sur « Les Fabricants du Songe » pour finalement devenir musicien-comédien et compositeur sur « Le Chevalier de la Mancha », « Monsieur chasse ! » et « Illusions Comiques. »

En 2014, il cofonde sa propre compagnie Les Vagabonds des Étoiles pour qui il compose les musiques et pas que ! Dès 2015, Stefan a partagé ses savoir-faires au service des créations jeune public « Dimelo » et « L'homme éléphant » de la compagnie La Innombrable et de « Vache rit ?! » de la Cie Pica Pica.



## Charlotte Clément, musicienne-comédienne

Elle découvre sa passion pour le théâtre avec Molière à l'âge de 9 ans. À 16 ans, elle jouera dans son premier spectacle professionnel : « Alice aux Pays des Merveilles » avec la compagnie du Graal. Les ateliers théâtres classiques et contemporains ont succédé à une obtention en maîtrise « Arts du spectacle, spécialité études théâtrales ». A 21 ans, elle devient comédienne et intervenante artistique au sein de la compagnie Les Loups Masqués pendant plus de treize ans tout en continuant à se former à travers différents stages AFDAS. Elle travaillera avec différents metteurs en scène dont Gilles Cailleau pour le spectacle « Don Quichotte. La véritable histoire ! », Ami Hattab ou Jean-Philippe Krief pour les spectacles « Monsieur chasse ! », « Les Aventures de Tom Sawyer », « Le Chevalier de la Mancha »...

L'année 2014 marque sa séparation avec Les Loups Masqués mais aussi la création de sa propre compagnie, Les Vagabonds des Étoiles, pour qui elle écrit et met en scène les différentes créations dont celle de « Semeurs de Rêves » qui a remporté deux prix successifs. Parallèlement aux Vagabonds des Étoiles, Charlotte se met au service de différents projets artistiques, en tant que comédienne pour les pièces « Soir d'Orage » de et par Hervé Lavigne, « Europe à la Barre » de Sam Khebzis mis en scène par Olivier Pauls et « L'homme éléphant » de et par Fleur Duverney-Prêt de la Cie La Innombrable dans le cadre des actions éducatives au sein des collèges sur le thème du harcèlement.

# BIOGRAPHIES

## Renaud Matchoulian, musicien-comédien

Guitariste et banjoïste marseillais, Renaud M. débute la guitare à l'âge de 7 ans. Dès l'adolescence, il joue rapidement dans différents projets de pop-rock, tout en suivant les cursus de la Cité de la Musique puis du Conservatoire de Marseille où il obtient un premier prix de Jazz en 2006. Il se consacre alors totalement au spectacle vivant, travaillant au sein de plusieurs formations, passant du duo au big band. Il crée et participe à de nombreux groupes de Jazz, de funk, de Musiques New Orleans, de Soul ou de musiques actuelles. Il collabore et compose dans de nombreux domaines comme le cinéma, le théâtre ou le cirque. Actuellement, Renaud travaille avec plusieurs chanteuses comme Cathy Heiting (Heiting Quintet, Jazz & Vine stories, Le Conte du Petit Bois Pourri) et différents spectacles (Madam Waits, MOAB). En 2016, Renaud obtient son Diplôme d'Etat de Musiques Actuelles et enseigne pendant deux ans au Conservatoire des Alpes de Hautes Provençes. Il est actuellement professeur à la Cité de la Musique de Marseille.



## Raphaële Dupire, musicienne-comédienne

Raphaële Dupire est une artiste pluridisciplinaire française née à Paris en 1986 et vivant actuellement à Marseille.

Elle élabore son travail de la rencontre des arts sonores et de mouvements. Elle est compositrice, improvisatrice et performeuse.

Son travail sonore s'exprime sous de multiples formes allant du son fixé, pièces de concerts, sons à l'image, en passant par l'improvisation, performances et protocoles, à l'interprétation spatialisée et à l'installation.

Elle travaille comme bruiteuse et preneuse de son pour le cinéma et la radio et comme compositrice pour les arts vivants.

En parallèle, elle intervient au sein de diverses structures comme pédagogue (GMEM, Cité de la Musique, etc.). Raphaële Dupire fabrique et expérimente des processus de création sonore collective et des partitions performatives pluridisciplinaires.



L · H O M M E



É L È P H A N T

## La cie La innombrable

**La Innombrable**, en espagnol « celle que l'on ne nomme pas » cherche à décroquer les pratiques et à créer du métissage entre les médiums. Créée en 2006 par Fleur Duverney-Prêt, La Innombrable, compagnie de danse-théâtre mélange les genres pour raconter des histoires. Entre danse contemporaine, théâtre, manipulation d'objets, musique et vidéo ; des créations qui invitent le spectateur à un voyage poétique.

La compagnie s'oriente vers des créations en direction du jeune public : « Dimélo », conte à partir de 6 ans, « Oizo » et « Pik Pik », contes pour les crèches...

Depuis 2013, Fleur Duverney-Prêt initie un travail sur la famille avec « Dimélo » puis « Carnets de rêves ».

Une dizaine de créations déjà : « Musique pour les yeux », « Frissondes », « Ombres », « Paradise », « Masculin-féminin et vice versa », « Intérieur-extérieur », « Corps et décors », « Dimélo », « Tango discussion ».

La compagnie propose des ateliers de danse et de théâtre pour un public de 3 à 103 ans. Dans les ateliers, nous poursuivons trois objectifs : sensibiliser, former et initier des processus de recherche et de création. Nous concevons l'atelier de recherche artistique comme un lieu de découverte, tant pour celui qui le donne que pour celui qui le reçoit.

### CONTACTS

Cité des associations - Boîte 331 - 93, la Canebière 13001  
Marseille

**Fleur Duverney-Prêt, directrice artistique**

Tel : +33 (6) 20 69 76 78

Mel : fleur.duverney-pret@laposte.net

**Marine Dehout, chargée de diffusion**

Tel : +33 (7) 70 67 50 47

Mel : cie.la.innombrable@gmail.com

[www.lainnombrable.com](http://www.lainnombrable.com)

Association loi 1901 N° SIRET : 449 743 913 00021

APE : 9001Z

Licence d'entrepreneur du spectacle L-R-22-008225